



# 基督教香港信義會 社會服務部

Evangelical Lutheran Church  
Social Service - Hong Kong

# 處處顯關懷

2006-2007 年報  
Annual Report 2006-2007



基督教香港信義會社會服務部  
Evangelical Lutheran Church Social Service—Hong Kong

總處 Head Office  
九龍鳳打老道50號A座業權字樓  
電話：2710 8313 傳真：2770 1093  
1/F., Lutheran Building, 50A Waterloo Road, Kowloon  
Tel: 2710 8313 Fax: 2770 1093  
E-mail: admdept@elchk.org.hk Website: http://www.elchk.org.hk/service





# 目錄



目錄	01
使命 願景 核心價值觀	02
監督訓勉 部長的話	03
活動巡禮	04
機構架構圖	06
社會服務部執行委員會名單	07
服務主管名單	08
機構整體工作報告	09
幼兒服務	11
青少年服務：綜合服務中心	12
青少年服務：區域外展社會工作隊	14
青少年服務：學校輔導服務	15
其他青少年服務計劃	16
長者綜合服務：沙田及葵涌區	17
長者綜合服務：屯門區	19
復康服務	21
就業輔導服務、社區發展服務	22
社會企業	24
收支帳目表	25
鳴謝名單	27
服務單位	28

# C O N T E N T S

# 使命

實踐耶穌基督傳揚福音  
和服務人群的精神。



# 願景

以人為本、關心弱勢社群  
與時並進、銳意變革創新  
邁向卓越、處處顯出關懷



# 核心價值觀

誠信為本	群策群力
卓越效能	全人關懷
社會參與	公義仁愛

## 監督訓勉

世人哪，耶和華已指示你何為善，  
他向你所要的是甚麼呢？  
只要你行公義，好憐憫，存謙卑的心，  
與你的上帝同行。

(彌迦書六章八節)

戴浩輝博士 監督



## 部長的話

我們行善，不可喪志；  
若不灰心，到了時候就要收成。

(加拉太書六章九節)

周兆真博士 社會服務部部長



◀ 行政長官曾蔭權先生  
參觀幼兒學校



▶ 三十周年感恩大會·同工以  
歌舞展現機構願景

教香港信義會 社會服務部



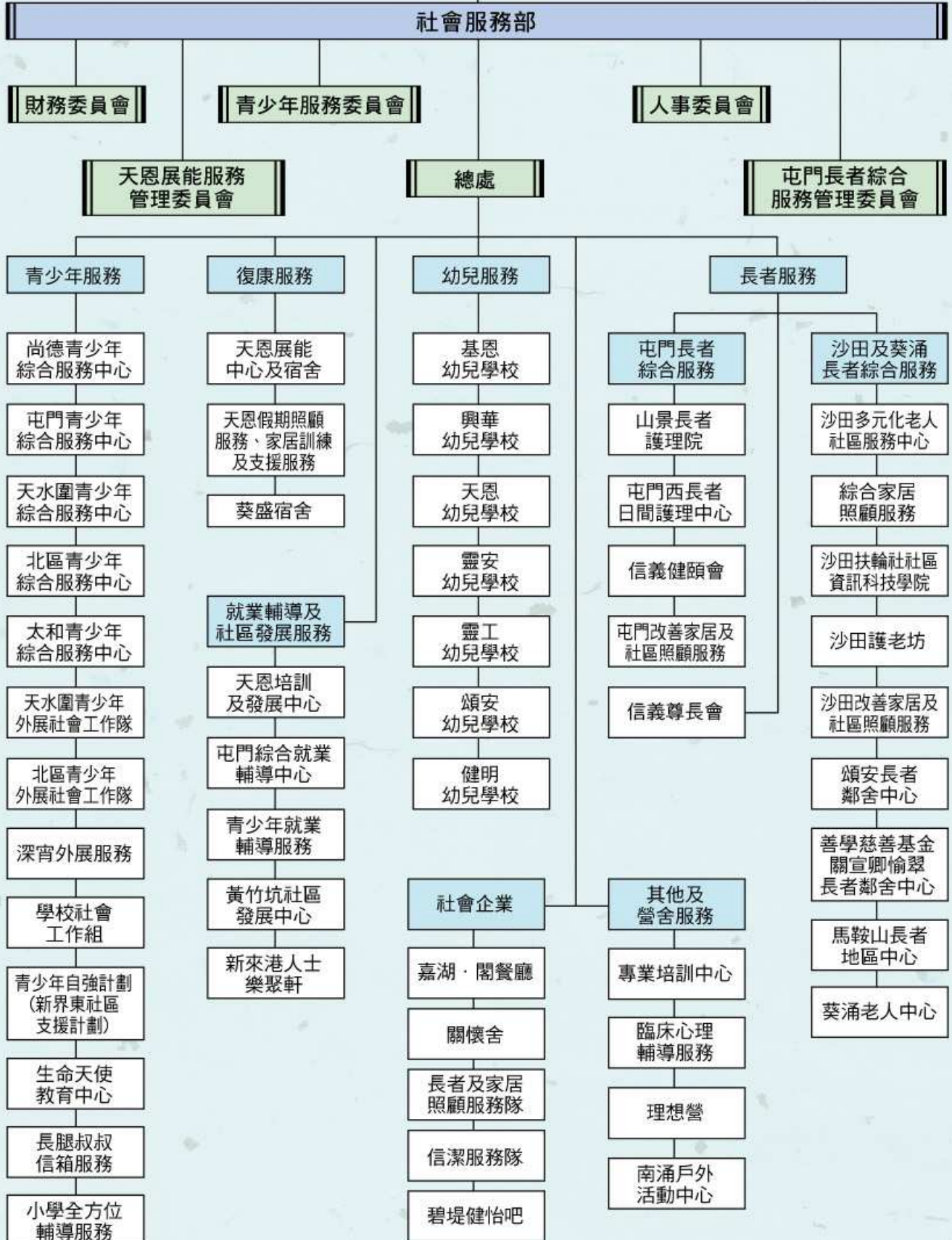
▶ 展能服務以小丑舞，向公眾展現活力的一面



◀ 長者完成課程穿上畢業袍，面露光彩參加畢業禮



基督教香港信義會



**執行委員會**

主席：周兆真牧師  
 財務委員：麥耀權先生  
 委員：賴永耀先生 林榮富牧師 鄺天賜牧師 周錦紹先生 張瑜女士 鄧潤廉先生 吳麗卿牧師  
 鄧慶森牧師 林桂仁先生  
 總幹事：倪江耀先生

**財務委員會**

主席：麥耀權先生  
 委員：周兆真牧師 鄺天賜牧師 林桂仁先生 鄧潤廉先生  
 總幹事：倪江耀先生  
 會計主任：蕭嘉寶女士

**人事委員會**

主席：鄺天賜牧師  
 委員：麥耀權先生 周兆真牧師 張瑜女士 鄧慶森牧師  
 總幹事：倪江耀先生  
 行政主任：蔣秀琮女士

**天恩展能服務管理委員會**

顧問：唐志德醫生 曾繁光醫生  
 主席：賴永耀先生  
 委員：麥耀權先生 陳建成先生 馮志文女士 李日華律師 范德穎醫生 陳沃聰博士 馮嘉儀女士  
 區域督導主任：李志雄先生  
 院長：侯炳卓先生 黃婉雯女士

**青少年服務委員會**

主席：周錦紹先生  
 委員：封華胄校長 陳耀華校長 李德誠醫生  
 總幹事：倪江耀先生  
 助理總幹事：鄭素芳女士

**屯門長者綜合服務管理委員會**

顧問：李兆華醫生 陳漢標律師 陳章明教授 錢黃碧君女士 江永明醫生 黃國輝裁判官  
 主席：林榮富牧師  
 委員：溫葆坤教師 呂慶忠先生 鄧潤廉先生  
 總幹事：倪江耀先生  
 區域督導主任：文少玲女士

**義務法律顧問**

陳漢標律師  
 甘偉業律師  
 何燕芳律師



行政會成員



前排左起：文少玲女士、黃翠恩女士、倪江耀先生（主席）、鄭素芳女士、陳靜宜女士、蔣秀琼女士、鄭惠卿女士  
後排左起：劉燕琼女士、蕭嘉寶女士、陳麗群女士、張秀雲女士、林兆秀先生、李志雄先生、何顯明先生、黃國基先生

服務單位主管名單 (9/2007生效)

總幹事

倪江耀先生

助理總幹事

鄭素芳女士

青少年服務

屯門區青少年服務

區域督導主任  
屯門青少年綜合服務中心  
信義尊長會

陳麗群女士  
黎麗珍女士  
黎麗珍女士

將軍澳區青少年服務

區域督導主任  
尚德青少年綜合服務中心

張秀雲女士  
鍾繼光先生

大埔及北區青少年服務

區域督導主任  
太和青少年綜合服務中心  
北區青少年綜合服務中心  
北區青少年外展社會工作隊

何顯明先生  
侯詩雅女士  
周玉英女士  
盧寶星先生

天水圍區青少年服務

區域督導主任  
天水圍青少年綜合服務中心  
深宵外展社會工作隊  
天水圍青少年外展社會工作隊

鄭惠卿女士  
劉 翀先生  
張國忠先生  
張國忠先生

學校社會工作組

陳麗群女士 (至2/2008)  
呂少麟女士 (由3/2008)  
梁偉雄先生

青少年自強計劃

其他青少年服務

長腿叔叔信箱服務  
專業培訓中心  
小學全方位輔導服務  
生命天使教育中心  
青少年就業輔導服務  
學習支援 (融合教育) 服務

譚筠樺女士  
樊文韜先生  
張秀雲女士  
張燕莉女士  
林兆秀先生  
梁玉蟾女士

社區發展服務

督導主任  
屯門綜合就業輔導計劃  
黃竹坑社區發展中心

黃國基先生  
黃國基先生  
李振邦先生

長者服務

沙田及葵涌長者綜合服務

區域督導主任  
沙田多元化老人社區服務中心  
沙田扶輪社社區資訊科技學院  
慧妍雅集長青成長坊  
沙田護老坊  
沙田改善家居及社區照顧服務  
馬鞍山長者地區中心  
頌安長者鄰舍中心  
善學慈善基金關宜卿愉翠長者鄰舍中心  
葵涌老人中心

陳靜宜女士  
黃翠恩女士  
黃翠恩女士  
黃翠恩女士  
鄧超靈先生  
鄧超靈先生  
林錦利女士  
蘇小燕女士  
杜悅茹女士  
徐起鳴先生

屯門長者綜合服務

區域督導主任  
山景長者護理院  
屯門西長者日間護理中心  
信義健頤會  
屯門改善家居及社區照顧服務

文少玲女士  
林冠愉女士  
黃美芬女士  
周昭華女士  
黎美玲女士

荃葵青區綜合服務

區域督導主任  
天恩展能服務  
天恩培訓及發展中心  
葵盛宿舍  
新來港人士樂聚軒

李志雄先生  
侯炳卓先生  
鄭尉芳女士  
黃婉雯女士  
黃婉雯女士

幼兒服務

協調主任  
頌安幼兒學校  
基恩幼兒學校  
興華幼兒學校  
靈工幼兒學校  
靈安幼兒學校  
天恩幼兒學校  
健明幼兒學校

劉燕琼女士  
巫水英女士  
盧麗芳女士  
林秀芳女士  
歐玉冰女士  
陳潔盈女士  
鍾婉儀女士  
余華珍女士

企業傳訊

經理

林兆秀先生

## (一) 30年的挑戰

主耶穌在路加福音第四章十八及十九節清楚說明：「……傳福音給貧窮的人；差遣我報告被擄的得釋放，瞎眼的得看見，叫那受壓制的得自由，報告上帝悅納人的禧年。」主耶穌立下榜樣，是幫助身處困境的人，讓他們活得有人的尊嚴，改善他們的生活。為此，我們矢志實踐以人為本、關心弱勢社群的精神。

基督教香港信義會在1976年8月於沙田成立第一間社會服務中心，以此為基礎，漸漸擴展，成為一間主要服務新界區的多元化社會服務機構。在1976年以前，本會之姊妹差會（包括芬蘭差會及挪威差會），已在不同地區興辦服務，直至1988年起，差會按照本地化政策，將服務的管理權移交本地合作伙伴。我們因有著共同使命，所以服務更能互相支援，發揮所長。

在90年代中期，社會服務改革一浪接一浪，包括綜合地區服務需要、服務表現監察制度、整筆撥款津貼制度、資源增值計劃、服務投標機制、社會資本的實踐、扶貧及工作福利(workfare)、社會企業、過渡補貼及一次過特別補貼、流程改善……等，都在幾年之內出現。面對種種挑戰，我們都能經得起考驗，一直平穩過渡。事實上，近年本會有不少服務備受重視，例如「生命天使」計劃、幼兒及中小學的生命教育、「長腿叔叔信箱」兒童文字輔導、青少年復和、推動師徒配對、長者復康用品設計、推動新世代長者形象、長者生命花園（抗抑鬱症狀）……等。我們立志要做到，與時並進、銳意變革創新。

社會服務要持續成功，必須在建立機構文化上下功夫；能將服務策略、組織和文化結連在一起，才能言行一致，上下齊心，否則只是一些管理的官僚技術，只是時興的管理術語，只是沒有靈魂的軀體，這也是社福界所詬病的管理主義。除了對市民的關懷外，作為機構領導，也時刻記著挽留人才，在細微之處令員工發揮所長。面對全球化及人口轉變帶來的衝擊，貧窮故事不斷湧現，貧窮不單是指經濟方面，也包括是心靈的匱乏、人際的疏離……等，我們要以敏銳的心靈，挑戰社會上習非成是、不公平及不公義的現象和制度。願上帝加添我們勇氣、智慧和愛心，實踐我們的願景：

以人為本、關心弱勢社群  
與時並進、銳意變革創新  
邁向卓越、處處顯出關懷

## (二) 2006至07年度服務發展

- 2.1 幼兒服務熱烈討論教育局（前稱教育統籌局）的新政策一學券制，對教育課程、管理及收生均有重大的影響。
- 2.2 青少年服務之焦點在於關懷地區上的弱勢社群，協助成長於貧窮家庭的兒童及青少年。去年，另一重點是建立商界網絡，推動商界關心弱勢社群。
- 2.3 青少年外展服務推動社區，關心北上濫用藥品的危害。去年，這方面的工作備受傳媒及社會人士關注。「網上迷情」活動計劃是協助青少年擺脫沉迷網上的行為。此外，公益金贊助長腿叔叔信箱輔導服務；推動《「生命之旅」生命教育教材套》也是重點工作。
- 2.4 長者服務方面，我們得到公益金贊助，以「生命故事」手法協助抑鬱長者，關注男性長者之獨特需要，未來更協助患有痛症的長者減輕痛苦。
- 2.5 復康服務方面，天恩展能服務及葵盛宿舍致力以多元化手法照顧學員，更倡議傷健共融。
- 2.6 社會企業方面，過去一年，我們相繼成立「嘉湖·閣」餐廳、「碧堤健怡吧」、「長者及家居照顧服務隊」、「信潔服務隊」及「關懷舍一康健用品專門店」……等，目標是培訓青少年及中年人士之工作動機及技巧（詳見服務報告）。

## 10 (三) 行政及財務管理

- 3.1 本會現有全職職員約700人，服務單位超過40個。
- 3.2 去年度為了回應服務之發展，成立企業傳訊，負責機構對外之聯繫，並出版機構刊物《信念》，分別以家庭、生命意義、長幼共融、財富為主題，反應十分良好。
- 3.3 跟進社署推出「一次過撥款」，本機構推出自願退休計劃，共動用180多萬，17位員工參與計劃。
- 3.4 2006至07年度總處及轄下單位，總共支出達\$174,953,490.72，比去年增加8%；收入主要來自社會福利署，津助撥款共\$130,775,374.29，公益金津助增至共\$1,916,592.21，總會津助共\$556,174.90（詳見核數師報告）。

## (四) 職員團隊

### 4.1 長期服務獎

2006至07年度本機構頒發長期服務之職員如下：

**五年服務：** 吳麗玲 馮璇彬 陳轉敬 陳潔盈 羅麗君 葉婉雯 馮嘉雯 林嘉麗 盧翠嫻  
 何錦菊 許淑容 劉秀珍 許雪麗 葛曉恩 翟敏琮 朱素華 廖育芳 林可欣  
 羅慧明 黃志慧 林禮儀 吳少蘭 陳麗瓊 王永強 譚鳳儀 趙素娜 李月娟  
 梁盈慧 方美萍 鄺秀英 盧翠鳳

**十年服務：** 劉燕琼 吳鳳珍 姚嬋芳 曾憲民 劉宏章 陳安琪 賴向群 馬雪梅 麥玉芳  
 余慧恩 王桂歡 劉國勳 盧淑馨 陳鳳英 劉寶儀 杜惠萍 黃嘉偉 秦佩芬  
 余經偉 阮俊明 黃新珠 張秀雲 梁美慧 沈惠珍 連志堅 蘇惠玲 陳麗珍  
 簡寶芝 梁思敏 彭衛慶 何健修 麥逢有 謝敏儀 陳 堅 周守潔 楊美玉  
 黃小青 趙瑞平 何蕙賢 徐德昭 杜悅茹

**十五年服務：** 林 萍 胡秀玲 余美珍 周玉珍

**二十年服務：** 林兆秀 伍焯儀 余華珍

**二十五年服務：** 周玉英 林慧潔

### 4.2 優秀員工

本會於去年選出呂少麟女士（屯門青少年綜合服務中心）、彭衛慶先生（屯門青少年綜合服務中心）、譚筠樺女士（北區青少年綜合服務中心）、馮嘉雯女士（健明幼兒學校）及劉秀珍女士（尚德青少年綜合服務中心）為本會優秀員工。

## (五) 結語

我們訂下以創新的方式回應市民需要這個工作方向，也學習以信心、盼望和愛心面對挑戰，就得到智慧及安穩。我們致力實踐耶穌基督傳揚福音和服務人群的精神。

## 服務簡介

本會轄下有7間幼兒學校，分佈於葵青、藍田、馬鞍山、將軍澳、港島東及西區，為二至六歲的幼兒，提供約七百個日間照顧及教育服務的名額，其中包括42個兼收輕度弱能兒童名額。學校亦為社區上有需要的家長，提供21名暫托幼兒服務及84名延長時間服務的名額。

## 服務重點

### 一、課程改善

配合2006年政府新修訂之「學前教育課程指引」，幼兒服務已重新檢視課程內容、兒童評估及各項教學記錄，並提昇綜合教學模式。另為促進幼兒的語文發展，我們舉辦了「兒歌創作比賽」，並將得獎作品輯錄成書，製作成《兒歌宜歌2-3歲修訂版》供預備級兒童唱誦。

### 二、提高質素

為提高服務的質素，本年共舉行了3項工作坊及退修活動，在生命教育、兒童評估及創造戲劇活動上，加強員工的培訓。本會鼓勵老師在專業上持續進修，現有3名老師修讀特殊幼兒工作員證書課程；9名老師修讀幼兒教育高級文憑課程；10名老師修讀教育證書課程及2名老師修讀幼兒教育學位課程。

### 三、社區參與及教學研究活動

為慶祝本會社會服務30周年，幼兒學校在各區均參與攤位及表演活動，加強推廣學前生命教育課程。健明及興華幼兒學校校長參與教育局之「香港幼稚園校長專業培訓課程」，在校內推動行動研究計劃；而基恩幼兒學校亦與教育局學校支援組合作，進行有關幼兒語言發展的行動研究。

### 四、額外撥款及資助

靈工及靈安幼兒學校在本年度分別獲社署獎券基金撥款，作內部維修及購置物資用途，款項合共\$331,500，以優化教學環境及設施。

## 未來展望

政府於2007年9月在幼兒教育推行學券制資助模式，分別為家長提供學費資助；為老師提供培訓津貼，並為學校設立一筆過撥款，添置教學用品。本會為非牟利社會服務機構，因此兒童、家長及老師均可受惠，盼望新制度能讓兒童享受豐富而具啟發性的學習，並進一步優化師資及減輕家長的學費負擔。本會員工將繼續同心合力，為幼兒提供適切而優質的學前服務。



▲在交通安全城，學習遵守規則



▲生命教育—製作情緒面譜小食



▲農曆新年團拜，人人喜氣洋洋！

## 統計資料—幼兒學校全年平均使用率（2006至07年度）

	天恩 幼兒學校	基恩 幼兒學校	靈工 幼兒學校	靈安 幼兒學校	興華 幼兒學校	頌安 幼兒學校	健明 幼兒學校	總計%
教育服務	96.5	100	60.1	57.7	89.1	66.3	92.9	80.4
兼收服務	-	100	100	100	100	95.8	100	99
暫托服務	17.9	70.8	21.2	28.9	23.2	42.9	16.4	31.6
延展服務	69.1	74.5	53.4	57.9	24.9	2	11.8	41.9
畢業生人數	24	23	15	16	28	20	30	156人

## 服務簡介

本會共有5間青少年綜合服務中心，分別位於屯門、天水圍、北區、大埔太和及將軍澳尚德。透過綜合服務手法，結合中心為本服務、外展及學校社會工作服務，為區內青少年及家長提供多元化服務，啟發他們身心智能的發展，跨越成長障礙，提昇家庭功能，並建立社區網絡，匯聚社區資源，以達致全人關懷之目標。

## 服務重點

本年度各綜合服務中心仍以關懷地區上的弱勢社群，特別是貧困家庭中的兒童及青少年為重點，更積極發展社區及商業團體的網絡，讓青少年有更多發展機會，生活更多姿彩。

### 一、關懷弱勢社群計劃

天水圍青少年綜合服務中心推行「走出我天地」(My STEP)先導計劃，為協助領取綜援之雙待青年(15至24歲)就業或重返校園。計劃於2006年10月開展，至今共為32位青少年提供127節活動及輔導。北區青少年綜合服務中心舉辦「滿Fun童學會」區本計劃及「拉闊童夢—兒童支援計劃」，使貧窮家庭的青少年獲得學習機會，提昇社交能力，增強自尊感，並強化他們的家庭支援網絡。

### 二、商界合作

屯門青少年綜合服務中心與澳洲會計師公會香港分會、亞洲保險、翔俊有限公司及其他政府部門、議員辦事處等，舉辦多項關懷清貧學童計劃，包括「童夢飛翔」學習獎勵計劃、「寶田兒童生命提昇之旅—2006」系列、「拉闊生命」義工繫童心計劃等，以有限的資源，配以無私的愛心，各展所長，服務區內有需要的學童。天水圍青少年綜合服務中心亦獲香港旭日扶輪社贊助推行「色彩人生」行動，透過多元智能的學習活動及義工服務，提昇兒童的自尊感，發揮個人的才能，共有55個家庭參與，服務達230人次。

### 三、社區融和計劃

「伴我啟航」社區融和計劃是由太和青少年綜合服務中心舉辦，訓練20名大學生擔任生命導航員，協助提昇有學習障礙之兒童的自尊感，幫助其建立積極人生觀，並增強對社區的歸屬感。另尚德青少年綜合服務中心獲西貢區議會贊助舉辦「深入民生、社區共融」義工發展計劃，組織5個青少年小組，服務5個弱勢社群，包括自閉症兒童、南亞裔兒童、智障青少年，護養院長者及區內長者。透過主動探索、親身接觸、體驗和反思，讓青少年了解社會上不同弱勢社群的處境及需要，達到「深入民生」的生命體驗。並透過向大眾分享這些社群的背景和需要，增加彼此間的體諒、接納和關懷，達致「社會共融」。

### 四、青少年才藝發展

太和青少年綜合服務中心協助青少年發展才藝，以提昇其自信及自尊感。青年劇團「壹團和戲」參與北區大會節目夥伴計劃，共製作了4齣以北區為題材之原創話劇，並舉辦多個話劇訓練班，反應良好。另兒童劇團「壹團兒戲」亦參與多齣話劇演出，藉以提昇兒童的自信心及解難能力。北區青少年綜合服務中心之「A-space青少年成就空間」，為青少年提供不同的參與平台，包括「Our Rock Story II樂隊比賽」及「Music is All Around小型音樂會」，透過演出除加強青少年的自信心外，亦讓他們獲取成功感。此外，中心亦培訓3隊舞蹈隊，其中POS舞蹈隊在屯門及沙田區舞蹈比賽中均獲得冠軍，讓年青人的能力得到肯定。



▲「兒童生命提昇之旅」



▲色彩人生行動



▲「深入民生、社區共融」計劃



▲POS舞蹈隊

統計資料

會員人數 (截至31.03.2007) (社署指標：每中心每年之會員人數為1,400人)										
	天水圍	北區	尚德	太和	屯門					
14歲或以下	1,045	1,233	1,155	720	975					
15歲至24歲	148	166	50	650	379					
25歲或以上	70	77	125	68	4					
家長會員	163	124	161	188	236					
總數	1,426	1,600	1,491	1,626	1,594					
輔導服務										
處理個案之總數	288	297	310	304	295					
本年度個案分類										
健康問題	7	3	12	12	6					
學校/教育問題	53	86	106	55	86					
就業問題	6	3	7	12	7					
朋輩關係問題	26	41	55	40	32					
發展性適應問題	17	32	10	31	8					
情緒問題	39	44	18	30	24					
與性有關問題	12	0	9	5	1					
行為問題	72	9	30	45	19					
家庭問題	52	77	62	67	110					
其他	4	2	1	7	2					
總數	288	297	310	304	295					
核心服務目標達成率 (社署指標：目標達成率須高於85%)										
核心服務其目標達成高於85%	99%	99%	97%	99%	97%					
每名社會工作人員平均服務之人數 (社署指標：每名社會工作人員平均服務之人數為45)										
每名工作人員平均服務之人數	65	66	59	78	61					
核心服務節數及人次 (社署指標：每名社會工作人員之核心服務節數為每年280節，人次為2800)										
核心服務節數及人次	天水圍	北區	尚德	太和	屯門	天水圍	北區	尚德	太和	屯門
	節數					人次				
指導及輔導服務	261	726	892	867	191	7,247	5,923	16,408	29,053	2,448
指導及輔導服務(個案面談)	1,115	1,939	1,897	2,432	1,898	1,257	2,339	2,788	2,887	2,300
支援服務	672	243	179	473	773	6,693	1,474	1,624	3,942	7,743
社群化服務	545	624	338	410	772	16,685	29,745	18,452	13,914	19,275
培養社會責任感能力發展	1,016	572	369	857	285	18,428	10,857	9,456	21,329	5,963
總數	3,609	4,104	3,675	5,039	3,919	50,310	50,338	48,728	71,125	37,729
平均每名社會工作人員之服務節數及人次	361	373	368	458	435	5,031	4,576	4,873	6,466	4,192
深宵外展服務										
接觸人次						6,169				
接觸服務時數						5,314				
接觸服務人次						1,626				
轉介數目						563				
成功轉介						563(100%)				

### 服務簡介

本會之北區及天水圍區青少年外展社會工作隊，分別為區內的高危青少年提供輔導及發展性服務，協助他們身心得以均衡發展，並發揮潛能，服務社群。

### 服務重點

由於青少年濫藥問題仍然嚴重，尤其是鄰近內地之北區及天水圍區，所以本年度兩隊外展隊仍以禁毒工作為服務重點。由禁毒基金贊助的大型抗毒計劃—「『不』上濫藥創傳奇」於2007年4月圓滿結束。是項計劃共有816位青少年參加，而受惠的社區人士更達10,095人次。兩區的青少年透過45項潮流藝術訓練及敘事治療小組、4日3夜戒毒村抗藥訓練營、7項野戰抗毒訓練營、山藝訓練、乘風航、3次「北上防藥體驗之旅」、41項回饋社區義務工作等，不但有助提昇青少年的抗毒意識，也增強他們的自我能力和自尊。另一方面，我們更舉辦了「青少年跨境濫藥問題研討會」，期望能與社會人士共同探討青少年跨境濫藥問題，並共商對策。同工更把服務經驗整理並出版了《傳奇故事集》和《敘事治療小組教材套》。為了加強業界同工間之交流切磋，我們更與香港城市大學青年研究室合作舉辦「『過招』—外展實務分享會」。

為了令服務更專業，北區外展隊與香港理工大學出版了《敘事、治療、外展、青年工作》一書，並舉辦了「敘事治療與外展青年工作講座暨工作坊」，藉以與同工探討如何運用敘事治療於外展服務上，參加者反應熱烈。此外，北區外展隊針對青少年賭博問題，舉辦「無賭一身輕」，及鼓勵青少年關心社區之「滿愛全席」社區和諧計劃，分別獲得北區優秀社區服務計劃；而「『不』上濫藥創傳奇義工團」亦獲得大埔及北區「傑出義工團隊服務獎」。

天水圍外展隊亦於今年度推出「社區共融·職出彩虹」計劃，藉以協助一些已觸犯刑法而正接受懲教監管令的青少年建立正面的社區身份。另舉辦「Teen路同心家教支援網絡計劃」，以協助學生與家長改善關係，重尋彼此的聯繫感。

### 未來展望

來年，禁毒工作仍會是北區及天水圍區青少年外展隊之重點服務，兩隊外展隊會於區內舉辦多項抗毒工作，並繼續與香港警務處邊界警區合作，於羅湖及落馬州口岸舉辦禁毒宣傳活動。我們亦會以地區網絡、青年發聲、充權、重建身份等手法，營造更有利於青少年成長的環境，協助他們跨越成長路上的危機及挑戰，得到身、心、靈的發展。



▲「社區共融·職出彩虹」計劃，參加者進行山藝夜行活動



▲北上防藥體驗之旅

### 統計資料

	類別	服務單位	天水圍青少年外展社會工作隊	北區青少年外展社會工作隊	社署要求
1. 處理個案及潛藏個案之總數	個案 (每月平均)		293	320	283
	潛藏個案 (每月平均)		233	238	117
2. 成功結案數字	共計		101	108	46
3. 新認識個案	共計		522	244	218
4. 直接接觸時數	共計		9,077	7,604	6,577

## 服務簡介

本會現時為18間中學及14間小學提供駐校輔導服務，除了個別輔導服務外，更舉辦多項小組及訓練活動，藉以協同學弟跨越成長的挑戰、處理及學習面對困難，並探索及發展個人潛能。

## 服務重點

### 一、學校社會工作組（中學駐校服務）

本年度個案性質主要為學習問題，另家庭問題、朋輩相處、情緒及精神健康問題亦日漸普遍，需多關注及支援。活動方面，「網上迷情」仍是本組的重點活動。曾舉辦的活動包括中小學家長講座、專題小組、出席電台直播節目分享網上沉溺的訊息。除此之外，本組社工於2006年4月應澳門一間非政府服務機構的邀請前往當地，為學校社工及青年工作者主持工作坊，並於10月為本會同工舉辦分享會，反應良好。工作小組亦已整理資源光碟供同工參考。

### 二、小學全方位輔導服務

除了因應各校獨特情況而剪裁的校本服務外，本年度特別著重增強家庭支援功能，以助學生健康成長。活動包括家長學堂、親子遊戲治療工作坊、「搭通孩子心」講座等。家長通訊亦以「身教篇」及「承擔篇」為題，讓家長在日常生活中掌握如何實踐身教及培養孩子責任感。在學習支援方面，亦推出不同的計劃，其中小老師計劃、提昇專注力訓練、交齊功課我做得好、學習有絕招……等，成效均十分理想。



## 統計資料

### 中學駐校輔導服務統計【（）為社署要求之標準】

	個案量	達至目標而結束之個案量	小組/活動聚會次數	專業諮詢次數
每位社工全年服務之平均數	96 (70)	36 (23)	78 (40)	617 (380)

### 個案性質分佈

個案類別	個案數字	百分比%
A. 學習問題	205	42.6
B. 成長適應問題	28	5.8
C. 情緒/精神健康問題	65	13.5
D. 家庭問題	75	15.6
E. 社會規範問題	24	5
F. 與性有關之問題	9	1.9
G. 朋輩相處問題	66	13.7
H. 其他	9	1.9
總數	481	100

### 十四間小學名單

僑港伍氏宗親會伍時暢紀念學校	元朗朗屏邨惠州學校	台山商會學校
佛教劉天生學校	馬鞍山信義學校	博愛醫院陳國威小學
潮陽百欣小學	大埔崇德黃建常紀念學校	佛教志蓮小學
基督教宣道會徐澤林紀念小學	紅磡信義學校	保良局黃永樹小學
石湖墟公立學校	禾輦信義學校	

### 小學全方位輔導服務統計（2006年9月至2007年3月）

類別	節數	人數	人次
個案	3,372	652	3,972
小組及活動	學生	2,187	18,060
	家長	191	1,991
	老師	49	443
	其他	45	2,083
成長課	1,029	5,089	112,429
校本輔導活動	175	2,512	26,275
諮詢服務	1,945	1,509	8,463
總數	8,993	32,339	288,319

### 十八間中學名單

香港道教聯合會圓玄學院第二中學	神召會康樂中學
香港道教聯合會圓玄學院第三中學	中華基督教會基元中學
元朗信義書院	元朗商會中學
元朗信義中學	保良局百周年李兆忠紀念中學
風采中學	基督教香港信義會心誠中學
東華三院郭一葦中學	基督教宣道會宣基中學
伊利沙伯中學舊生會中學	佛教沈香林紀念中學
迦密柏雨中學	佛教馬錦燦紀念英文中學
裘錦秋中學（元朗）	香港管理專業協會羅桂祥中學



### 一、臨床心理輔導服務

為配合教育統籌局所推行的融洽計劃，本服務在今年度加設了「學習及心理支援服務」。透過專業服務團隊，包括臨床心理學家、社工、職業治療師及言語治療師等，到訪不同的中小學，提供各項專業評估、訓練及心理輔導，為有特殊學習需要的學童及其家長提供一站式的支援服務。本會的臨床心理學家更應香港電台的邀請，介紹各種精神疾病，藉以加深公眾對精神疾病的認識及重視精神健康。



◀ 臨床心理學家與小學生進行小組活動



▲ 生命天使教育中心-教材分享工作坊

### 二、生命天使教育中心

本年度為74間中小學提供生命教育活動，服務超過32,000人次，各項服務深受學校和團體歡迎。我們更於2006年7月出版《「生命之旅」生命教育教材套》，供全港中小學及社會服務團體免費索取；並於同年7月及12月舉辦了兩次老師及社工工作坊，向參加者介紹如何運用教材套，參加人數超過500人，反應熱烈。我們更得到香港教育學院教育心理、輔導與學習支援學系李文玉清博士及前警司侯德仁先生出任本中心服務顧問。展望未來，我們不但繼續為學生及老師發展不同的訓練，亦會發展以家長為對象的生命教育培訓。

### 三、長腿叔叔信箱服務

本年度與陳慧琳兒童助學基金合作出版的《孩子寫的信》，在香港電台舉辦的「全港十本好書」選舉中當選，成果令人鼓舞。我們在2006年兒童節期間進行了一項「家庭暴力—兒童之聲」的新聞發佈會，讓社會人士了解兒童對家庭暴力的意見，並於當日進行了一項名為「吾愛吾家—和諧家庭社區推廣活動」，搜集市民簽名支持及派發宣傳環保袋，以喚起社會關注家庭和諧反暴力的訊息。此外，我們亦在新春期間於「AIA環球嘉年華」舉行籌款義賣、宣傳服務及推廣「和諧家庭」活動。過去一年共培訓了近80名義工協助回信及推廣服務。



▲ 長腿義工活動

▶ 「AIA環球嘉年華」義賣籌款



▲ 青少年自強計劃-「協助違法青少年重投社區」專題研討會

### 四、青少年自強計劃

於2006年9月21日舉辦「協助違法青少年重投社區」專題研討會，邀請社會福利署、警務處、懲教署及不同學者，就違法青少年的需要作深入探討，以協助青少年重新融入社區。於2007年1月出版了《「受害者與犯事者和解會議」成效研究報告書》，探討「和解會議」的成效及其服務需要。另外亦繼續與警方「奮進行動」緊密合作，提供多項運動訓練：風帆及龍舟活動、女子排球隊訓練等，以建立學員自尊和自信。除此以外，其中一位檳球隊學員因表現優異，而獲選進入香港青少年檳球代表隊，有機會前往日本集訓。

### 五、專業培訓中心

過去一年，中心主力提供多元化的培訓項目，包括以協助青少年全面發展的「共創成長路」賽馬會青少年培育計劃、提昇抗逆力之「成長的天空」（小學）計劃，同時亦為區內學校及商界團體提供不同的支援服務，例如：領袖培訓及團隊建立訓練，合共為13,500人次提供培訓服務。未來，中心會繼續為學校及工商機構提供專業、創新及度身訂造的培訓支援，務求為每位參加者提供一個效能增值及深度成長的機會。



▶ 「共創成長路」第二層培訓計劃

為加強長者服務單位之間的支援，今年起葵涌老人中心與沙田長者綜合服務結合。九個服務單位包括由政府資助的沙田多元化老人社區服務中心、馬鞍山長者地區中心、頌安長者鄰舍中心、善學慈善基金關宣卿愉翠長者鄰舍中心、沙田改善家居及社區照顧服務、葵涌老人中心；與及自負盈虧的沙田護老坊、沙田扶輪社社區資訊科技學院及葵涌長者互助社。團隊互相支援，致力為社區上健康及體弱長者提供一站式社區支援服務。

## 服務重點

### 一、新服務拓展

過去同工一直嘗試引用不同的理論和技巧，補充服務空隙，工作獲得到社區人士認同。今年我們獲得公益金及不同團體超過數百萬元的捐款，讓我們能夠展開下列幾個工作項目：

#### 1. 「生命花園」計劃

「生命花園」計劃獲香港公益金贊助，以生命故事手法、創新另類治療及家居空間設計，為200位居於新界區的邊緣抑鬱長者服務。首年，本計劃成功招募約100名長者參與。

#### 2. 「天地男兒協會」

獲公益金津助為期三年的「天地男兒協會」於葵涌區開展。協會為50歲以上男士提供活動，讓他們發揮個人專長，並透過外展街站招募了四百多名男性會員，發展不同自務小組，包括音響組及家居維修隊，以鼓勵男士再就業。此外，團隊今年亦推出一系列「鐵男大賽」，回應男士訴求。



▲ 長者參與記憶力訓練遊戲，齊齊動動腦筋

▶ 第二屆魅力長者得獎者，盡展長者魅力一面

▼ 長者參與園藝治療



#### 3. 「延智天地」早期失智症長者社區支援計劃

「延智天地」獲永旺（香港）百貨有限公司贊助訓練義工，及由專業人士為早期失智症長者進行家居生活導向、記憶力訓練、家居安全評估、家居改裝及支援護老者，藉此加強社區失智症長者自我照顧能力，延續社區安老的理想。

#### 4. 「美樂軒」

「美樂軒」長者音樂治療工作得香港豎琴堡籌款贊助經費，為老人痴呆症、抑鬱症、痛症及中風長者，透過音樂提供治療機會。此外，我們亦舉行了「美樂滌心靈」長者音樂治療工作坊，邀請業界同工分享及應用音樂治療技巧。

### 二、專業系列分享會

為響應機構成立30周年，我們舉辦了一系列「成長的天空」長者服務專業分享會，分別有第三齡人士論壇、「當抑鬱長者遇上生命故事」、「天地男兒」男士需要調查發佈暨同工分享會，與及「打破痛鎖」長者痛症管理工作坊。同時，團隊亦出版了《生命故事DIY》、《重建自尊與自主：男性長者使用社區服務模式的反思調查報告》、《男人吾易做：男性長者分享集》與及《「與痛同行」長者痛症管理小組實務手冊》。

### 三、第三齡人士服務

長者不同年齡階段有不同的服務需要，我們開始以小眾及針對性的手法，開展第三齡人士服務，發揮年青長者潛能。

#### 1. 香港魅力長者慈善大賽2006

第二屆香港魅力長者大賽於2006年11月圓滿結束。除了提昇長者形象之外，今年大會更以慈善比賽，為患抑鬱症長者籌募服務經費。此外，大會於賽前更進行了「市民心目中的魅力長者」意見調查，胡楓當選為「魅力長者」之首。



2. 長青進修在信義

「長青進修在信義」今年再度與香港中文大學專業進修學院合作，開辦適合50歲以上人士進修之系列課程。5個課程畢業人數過百，來年再接再厲加開不同課程，令學生更多選擇。

3. 68俱樂部/朝陽俱樂部

兩間長者地區中心專為60至68歲年青長者成立俱樂部，期望有共同平台發揮潛能，享受退休生活的喜悅。本會今年更獲環境及自然保育基金贊助「好耆自然來—生態導賞大使計劃」，讓年青長者推動環保訊息。

四、服務重組

綜合家居照顧服務隊今年完成原址擴充，個案量增加約三成，服務隊同時進行流程重組，以應付增加之工作量。

五、未來方向

我們已在瀝源邨獲得千呎單位成立「長青成長坊」，為長者進行音樂治療及各種學習活動，而成長坊更喜獲慧妍雅集支持裝修費用。此外，本會亦已獲公益金撥款，於明年起推行為期三年之「緩痛綠洲」長者痛症管理計劃，期望為患有長期痛症的人士，提供全面之痛症管理服務。

統計資料

	沙田多元化 老人社區服 務中心(截至 31/3/07)	馬鞍山長者 地區中心(截 至31/8/06)	頌安長者鄰 舍中心(截至 31/8/06)	愉翠長者鄰 舍中心(截至 31/8/06)	沙田護老坊 (截至 31/3/07)	葵涌老人 中心(截至 31/3/07)
會員人數	2,481	2,803	1,027	834	368	1,547
長者義工人數	223	524	195	215	6	113
護老者人數	303	461	160	202	168	136
偶到服務(平均每節)	430	318	243	159	100	60
治療性小組	19	10	-	-	5	-
累積輔導服務個案	380	329	60	64	-	90
護老者服務	70	104	62	81	34	40
教育/發展性服務	241	266	201	200	12	40
義工服務	132	256	134	149	11	47
社交/康樂服務	155	142	141	152	73	62
社區支援次數	50	40	-	-	1	-
飯堂服務人次	27,138	8,068	2,412	898	3,168	7,860
長者支援服務個案	1,407	867	-	-	-	-
長者支援服務次數	10,102	14,225	-	-	-	-
日間護理服務人次	-	7,499	-	-	4,527	-
綜合家居照顧服務(普通個案)	182	-	-	-	277	-
綜合家居照顧服務(體弱個案)	-	-	-	-	26	-
改善家居及社區照顧服務個案	-	-	-	-	178	-



三十多位耆男參加耆男廚房大賽

本團隊屬下有四間服務單位、於2006至07年度進行「使用服務者滿意程度」調查，界定有認知能力之服務使用者成功受訪率為81%。調查結果顯示，43%服務使用者表示非常滿意（4分），50%服務使用者表示滿意（3分）。

### 獲社署核准主辦保健員訓練課程

社署已公佈由2006年4月1日開始，提高「保健員訓練課程」入讀資格至中五程度，及增加訓練時數為250小時。本會於2006年7月獲社署批准開辦該課程。去年本會分別在九龍窩打老道、元朗及屯門信義會轄下機構開辦了4班課程，合共培訓了115名學員。課程由資深註冊護士、註冊社工、臨床心理學家、律師、足部治療師、言語治療師、物理治療師及職業治療師擔任導師，分享臨床實戰經驗，讓學員獲得各方面專業知識，提昇長者服務質素。

各單位去年工作簡報如下：

#### (1) 山景長者護理院

本院為65歲或以上健康欠佳、身體殘疾、認知能力稍為欠佳的長者，提供住宿照顧、膳食、起居照顧及有限度的護理服務。我們提供的服務包括住宿、膳食、社會工作服務、護理服務、醫院管理局外展醫生及註冊醫生定期探訪診症、個人照顧服務及治療運動等。

去年本院以「關懷長者備至」為口號，推行了「零褥瘡」計劃，以優質護理服務程序，務求使長者避免患上褥瘡。此外在環境方面作出了改善：本院邀得著名家品店之室內設計師，為院舍大堂、梯間、走廊及休息室等重新設計，使護理院的環境轉變為新穎、具園林的優美與朝氣的面貌，院友尤表喜愛。



▲ 護理院梯間及小客廳重新設計

▶ 護理院以園林裝飾展示服務標準十六的資料

▼ 改善家居及社區照顧服務員工服務長者

#### (2) 屯門改善家居及社區照顧服務

本服務使用者人數正不斷增長，平均活躍人數由2005至06年度的80人，增加至本年度的90人。事實上，服務自2001年開展至今，不同專業員工上門服務區內長期病患之長者超過300人。針對長者晚年的需要，本服務去年大力發展義工探訪活動，服務超過200人次。此外，本服務更善用資源，在日間護理中心開辦復康運動小組，



由本服務物理治療師及職業治療師提供指導，讓中度至嚴重缺損長者不但安於社區，更有走出家居的機會，擴闊社交。參加過復康運動小組的長者及家人，不少都反映長者行動靈活了，人也開心多了。

#### (3) 屯門西長者日間護理中心

本中心為一所自負盈虧的社區支援服務中心，自2000年開始投入服務，為體弱、活動能力減退、需要復康運動或日間缺乏照顧的長者提供服務。中心成員包括註冊護士、物理治療師、職業治療師、保健員、

護理員等，提供接載服務、個人照顧服務、醫療服務、復康服務及社交康樂活動，以提昇長者自我照顧能力，促進個人健康及舒緩護老者在精神上和照顧上的壓力，並提供各項支援協助，使長者與社區保持聯繫、促進身心健康，使能繼續過著融和的社群生活。

中心定期舉辦各類戶內活動如麻雀、牌樂、健康講座、電影欣賞、書法班、手工藝小組、卡拉OK；戶外活動如迪士尼一日遊、齋宴、飲茶樂等等，務求令長者身心舒暢，並多與外界接觸，享受退休後的優質生活。



▲ 受訓之保健員耐心的為長者量血壓

#### (4) 信義健頤會

信義健頤會由2003年轉型至今，繼續為社區內的長者及護老者提供支援服務。長者身體機能日漸退化，健頤會每月安排兩節健康講座，並舉辦各項不同主題的預防性教育及康復工作，以滿足他們的需要。

本年，長者會員自組的「卓賢會社」進行了執委改選，更自行籌劃活動，參與中山交流團，並獲老有所為活動之津助，舉辦了一連串「六藝展晚晴」活動。本年卓賢會社開設戶口，自行擔任財務管理。而健頤會繼續借出單位，作為「卓賢會社」的聚腳地，並擔任義務秘書、義務財政與及義務顧問的角色，協助及培養會員的才能，達至老有所為。

#### 統計資料

會員人數及偶到服務	山景長者護理院	信義健頤會			屯門西長者日間護理中心	屯門改善家居及社區照顧服務	總數
		健頤會	卓賢會社	長者保健計劃			
會員人數	144	135	289	10	25	89	692
偶到/開放服務人次	-	-	22,398	-	10,396	-	-
開放節數	-	-	542	-	592	-	-
每節平均出席人數	-	-	41.3	-	17.6	-	-

一般服務	山景長者護理院	信義健頤會	屯門西長者日間護理中心	屯門改善家居及社區照顧服務	總數
小組服務	5,164	29,060	28,250	329	62,803
特別活動	9,331	4,946	563	253	15,093
個案工作（包括ICP-個人照顧計劃）	554	-	-	1,053	1,607
老年痴呆症小組及訓練	600	-	534	89	1,223
護老者服務	-	-	2	1,053	1,055
義工服務	20,630	621.5	332	455	22,038.5
為照護人員開辦之訓練課程	-	-	10,030	-	10,030
外界購買服務人數	-	70	1,774	-	1,844
總服務人次	36,279	34,697.5	41,485	3,232	115,693.5



## 天恩展能服務

### 服務重點

1992年成立至今，天恩展能服務不斷擴張，現服務類別包括：天恩展能中心及宿舍、天恩家居訓練及支援服務、假期照顧及輔助醫療團隊等多元服務，為服務使用者提供適切的服務。

展能中心及宿舍去年獲不同基金贊助，推行多元化服務及活動予智障人士及其照顧者，以提倡傷健共融及潛能發揮，計有公民教育基金資助的「有你有我至型Show」傷健民族服飾製作及表演；康復服務公眾教育活動資助「奇妙意識旅程」義工及共融活動；伊利沙伯女皇弱智人士基金資助推廣智障人士手工藝品的「無限創意藝術坊」；減低照顧者的壓力及提昇生活質素的「一人一故事」服務計劃等。

其他包括「多元才藝訓練組」、「齊來展活力」、「我話事」、「互助互愛扮靚組」、「食得有營」、「Fit仔Fit女計劃」及「愉快購物樂」等多姿多彩的活動，讓學員生活豐盛及全面發展及成長。

自2006年1月推出延展照顧服務予年長學員，為他們提供緊密的護理服務及機能訓練，配套悠閒、輕鬆為主的生活流程。

家居訓練及支援服務以配對訓練模式，並藉「恩青咖啡室」小食檔及「卓越服務隊」，發揮學員之潛能及學習服侍別人，強化人際溝通技巧，成效不俗。

由護士、物理治療師、職業治療師及保健員組成輔助醫療團隊，除負責學員的護理及康復計劃外，亦推出蘋果日報慈善基金資助「風之後」服務計劃，提供中風後復康訓練及護理計劃，舒緩照顧者的壓力。

假期照顧為有需要的殘疾人士，包括自閉症人士，提供學校長假期、公眾假期、週末的照顧服務，需求殷切，活動多姿多彩，家長及學員對服務表滿意。

展望未來，服務繼續發展家長自助組織、及加強年老舍員的照顧及護理工作；同時亦整合社區支援服務的經驗，建立理想服務模式。

## 葵盛宿舍

### 服務重點

2004年承辦至今，服務不斷擴張，現服務類別包括住宿服務、家居照顧服務及家居照顧服務，為殘疾人士及其家人提供不同的支援服務。

本年度主題為「我是快樂人」，包括健康、良好人際關係、自主能力、自我實踐及助人五個元素，落實於不同服務，讓舍員及社區之殘疾人士能夠享受快樂的真諦。

今年獲不少基金資助，除使豐富服務種類外，亦使舍員從參與中擴闊其接觸面及生活經驗。其中伊利沙伯女皇弱智人士基金資助活動以提昇舍員的工作能力，如襟章製作；老有所為基金贊助六藝坊小組、長者探訪及產品製作活動；青少年暑期活動計劃贊助10項暑期活動；教育局成人教育資助性教育課程、電腦及英文課程；戴麟趾爵士康樂基金資助購買運動器材；葵青區殘疾人士康樂體育活動計劃資助外展健體操及宿營活動等，各項活動成效理想。



◀ 學員參與「維港兩岸響」活動



▲ 學員全力以赴，在天恩奧運會中大展身手

### 統計資料

一般服務	學員人數
展能中心	43
展能宿舍	52
假期照顧服務—服務人數	192
假期照顧服務—服務人次	4,973
家居訓練及支援服務	42
家居訓練及支援服務—職業治療	35
延續照顧服務	10

### 統計資料

	男舍員	女舍員	學員人數
住宿服務	23人	20人	43人
暫宿服務	28人次		

## 一、展翅計劃及青少年見習就業計劃

本年度，機構與勞工處展翅計劃及青少年見習就業計劃合作，服務超過1,000人次的15至24歲青少年，協助青少年適應由學校到勞動市場的環境。

過去一年，本機構舉辦的展翅單元課程獲得學員的認同，部分課程更榮獲展翅計劃龍虎榜第一名。此外，我們更提名了4位表現突出的學員參與「展翅青見超新星」選舉，4位學員也獲由勞工處處長簽署的嘉許狀，以示嘉許。

另外，機構繼續支持青少年見習就業計劃中的「Action S4」計劃，為學員提供6至9個月的實習機會，讓學員體驗工作環境，與青少年一起學習、一起成長。

## 二、一青年一企業

一青年一企業是與香港工業總會合辦的計劃，目的為年青人提供更多職場培訓和就業機會，同時亦希望讓青年人更了解北上工作的情況及工業發展的前景，擴闊就業途徑。此計劃於2006年11月及2007年2月舉辦兩次講座及一次參觀活動。

## 三、深入就業援助計劃

本會得到社會福利署委託，於荃灣、葵涌、青衣、天水圍及屯門等區繼續推行深入就業援助計劃。本年度曾接受服務個案共有1,325個，能成功就業的有644人，能成功脫離公援或轉為低收入受助者人數則有399位。

## 四、天恩培訓及發展中心

中心除負責荃葵青區之深入就業援助計劃外，亦開辦多個再培訓課程及飲食業培訓課程，除包括家務助理、起居照顧員、保安及物業管理及電腦課程外，今年更增開了陪月員訓練、足部按摩課程、速遞員訓練、公眾地方清潔訓練、及中國廚藝課程。另亦開展不同的就業培訓服務如通天經紀、UPS速遞工作及咖啡店服務。

UPS飲食業培育中心於2005年成立，至今已為失業人士開辦多項飲食業課程，包括「茶餐廳水吧實踐課程」、「麵包製作基礎課程」等，透過課程提昇參加者的就業競爭能力。

未來，我們會開拓嶄新再培訓課程及飲食業培訓服務，包括：咖啡店店務員、洗衣助理及全身推拿按摩課程等。另一方面，我們加強僱主結盟工作，為區內外的弱勢社群帶來更多不同的培訓機會及職位空缺。

## 五、屯門綜合就業輔導中心

中心除繼續推行4隊「深入就業輔導計劃」計劃（三隊於屯門，另一於天水圍）外，同時為區內其他非「深入就業援助計劃」之失業人士作免費工作轉介；並推展「社區夥伴計劃」，與區內議員及居民組織合作宣傳是項服務，有逾10團體參與。

本年度，中心更致力開拓僱員再培訓課程及社會企業。再培訓課程方面，除繼續開辦個人家居照顧培訓課程及電腦基礎課程外，亦與一間地產公司開展度身訂造課程。為協助區內待業人士，2006年4月於屯門市廣場舉行大型招聘會，有45間公司參與，其中19間公司更即場進行招募工作。招聘會上，中心發佈了「對偏遠地區交通津貼的意見」研究結果，為偏遠區域居民表達訴求。



▲ 展翅學員於聖誕比試廚藝後來個大合照



▲ 足部按摩課程，學員作技巧實習

## 新來港人士樂聚軒

### 服務重點

本年度，中心繼續以自負盈虧模式，為荃葵青區居民提供就業支援服務。項目包括社會福利署欣曉計劃、香港賽馬會弱勢社群就業計劃、成人教育課程、學童適應計劃等，成效理想；故獲社會福利署及香港理工大學分別安排台北市政府社會局拜訪，交流協助公援人士自力更生的工作經驗；及澳門社會工作局探訪交流新來港人士服務經驗。今年中心亦進行了一項兒童權利的調查，並將有關報告書分發予中小學及社會服務機構，反應良好。此外，中心繼續提供及時雨基金的緊急金錢援助服務，個案數字顯著上升。

未來，中心繼續推行深化就業及相關技能培訓，例如收銀、保安、飲食業的訓練服務，並積極關注附近屋邨的弱勢社群需要，並與區內信義會堂會、學校及社會服務單位，提供適切的支援服務，以回應社區需要。



▲ 台北市政府社會局訪問新來港人士樂聚軒

### 統計數字

服務輸出	節/數量	職業輔導人數	個案數字	參加人數/人次
第一次新登記就業輔導服務	-	-	429	429
短期輔導個案	-	88	88	88
支援及互助小組	80節	-	120	9,600
語文及功課輔導服務	144節	-	480	69,120
職業培訓活動	112節	-	280	31,360
成功就業（兼職或全職）	-	-	103	103
新來港學童適應課程	300	-	110	90,000
暑假活動	12	-	540	540

## 黃竹坑社區發展中心

### 服務重點

#### 一、重建及房屋問題

- 由於近半數之居民已遷入石排灣邨第一期，工作隊協助居民適應新社區環境設施，並成立「石排灣社區問題關注組」；
- 在香港理工大學設計系協助下，完成「長者居住環境調查結果」，並得房屋署同意進行改善工程；
- 另一方面，因石排灣邨第二期延誤落成，令黃竹坑邨居民滯留該邨，因而成立「被遺棄的黃竹坑邨居民組」，關注新屋邨之落成進度、並就石排灣邨第二期之「十大樓宇質素問題」，要求房屋署回應及跟進。
- 就房屋署提出之「寬敞戶」新政策，中心在石排灣及黃竹坑進行街展、問卷調查及研討會，向街坊講解有關政策，及鼓勵他們提出意見。

二、「關心重建小組」、「關心調遷家庭小組」、「戶籍組」、及「關注房屋問題聯合會議」等居民自助社區關注組，年內積極推動居民參與不同議題。

#### 三、社區服務及互助計劃

成立了兩年的「婦女義剪組」定期為長者提供義剪服務；2002年開展的「愛心互傳送」繼續透過收集二手傢俱、電器及其他用品，轉贈區內有需要家庭；此外，義工亦協助第一期搬遷的長者提供支援服務。

由於黃竹坑邨會在2007年10月清拆，中心亦將同時結束服務。

### 統計數字

活動類別	活動人數
小組	1,614
社區活動	17,868
家訪/居民接觸	5,061



## 一、「嘉湖·閣」餐廳：比「飽餐一頓」更深的意義

「嘉湖·閣」為機構承辦之西式餐廳，於2006年7月開業，以社會企業的模式營運，為缺乏工作經驗與學歷的年青人及中年人仕，提供進深實習及就業的機會。我們現有全職同工13人，兼職及實習生各6人，分別負責廳面接待及食物出品的工作。超過九成的員工及實習生居住於新界西（包括天水圍、元朗及屯門），來自社會不同的階層，當中包括低收入及單親家庭。

成立至今，「嘉湖·閣」餐廳共培訓出超過20位年青人，當中有七成成功投入勞動市場，而兩成選擇重新就學或參與其他培訓計劃，成果令人鼓舞。

## 二、關懷社（前身為長者用品專門店）

「關懷舍」前身為「長者用品專門站」，始於2003年。企業成立之初，以設計及生產切合體弱長者人士使用，有助讓他們能更自立及有尊嚴地生活為宗旨。至今共設計及製造了145款「信義牌」產品，銷售網絡主要為公立醫院、私營院舍、資助服務機構，以至商業機構及個人。

2007年，我們得政府「伙伴倡自強—社區協作計劃」資助，將「長者用品專門站」拓展：在產品上兼顧復康人士及於西鐵元朗站設立商店；另一方面，商店聘用有就業困難之中年人士，並易名為「關懷舍—康健用品專門店」。

作為一所有自家品牌的社會企業，我們將會堅守關顧有需要人士，開拓及生產更多新產品，讓長者及復康人士、及其照顧者得到理想之配套輔助產品；並透過企業創設合適中年及低學歷、低技術職位空缺。

## 三、長者及家居照顧服務隊

「長者及家居照顧服務隊」為區內因需照顧家庭或其他原因，未能全時間外出工作之婦女，提供彈性時間工作機會。服務隊主要為有需要的長者及家庭提供上門照顧、外出陪診、購物等服務。所有的服務員均已考獲「個人及起居照顧員」或其他相關技巧之證書，以保持服務質素。服務範圍以屯門及元朗為主，而現時聘用的26位婦女員工當中，都是來自這兩區的居民。

## 四、信潔服務隊

「信潔服務隊」成立於2006年9月，主要在屯門區經營洗車業務。選擇此行業主要是配合區內一些低技術工人的能力，他們不少都是就業不足，或是因不同原因，暫時難以順利獲得其他公司聘用。服務隊現時聘有5名兼職員工，他們均是屯門區的居民。

## 五、碧堤健怡吧

健怡吧於2007年2月開始營業，位於深井碧堤半島住客會所內，提供高質素的餐飲服務予會所會員。為配合機構的就業服務，健怡吧提供了職場實地訓練及實習機會予有需要人士。我們現有全職及兼職員工6人，他們分別來自展翅計劃的學員及深入就業援助計劃之人士。由開業至今，我們開設了3班水吧培訓課程，培育共17名學員，他們畢業後於健怡吧進行實習並汲取餐飲經驗，為將來投入飲食行業做好充分之準備。

健怡吧開業至今，營業額有大幅增長，成績令人鼓舞。未來健怡吧將開設更多兼職職位，提供更多實習機會，予有興趣投入餐飲業之學員。



▲ 在嘉湖·閣餐廳，經理指導職員及實習學員每日工作流程



▲ 關懷舍於社聯舉辦的「社會企業展銷日」擺設攤檔



▲ 碧堤健怡吧水吧工作情況

截至二零零七年三月三十一日之年度

For the year ended 31st March 2007

	2007 HK\$'000	2006 HK\$'000
<b>收入 INCOME</b>		
政府資助 Government Subvention	146,704	139,128
香港公益金 The Community Chest	1,917	1,201
基督教香港信義會 The Evangelical Lutheran Church of H.K.	556	554
香港賽馬會慈善信託基金 The Hong Kong Jockey Club Charities Trust	915	130
捐款 Donations [Note 1]	2,520	2,622
賣旗收入 Flag Day Income [Note 2]	1,047	1,544
收費收入 Fee income	19,643	18,270
其他收入 Other income	25,083	18,739
<b>總收入 Total income (A)</b>	<b>198,385</b>	<b>182,188</b>
<b>支出 EXPENDITURE</b>		
員工薪酬 Personal Emoluments	129,414	122,403
活動開支 Programme Expenses	16,196	14,451
運作開支 Operating Expenses	12,646	11,410
其他開支 Miscellaneous	8,393	5,307
租金及差餉 Rent and Rates	8,305	8,108
<b>總支出 TOTAL EXPENDITURE (B)</b>	<b>174,954</b>	<b>161,679</b>
收入減支出 INCOME LESS EXPENDITURE (A)-(B)	23,431	20,509
撥歸儲備基金及各項津貼盈餘帳戶 TRANSFER TO RESERVE FUNDS AND SURPLUS ACCOUNTS	(15,438)	(15,923)
<b>本年度盈餘撥歸累積基金 BALANCE FOR THE YEAR TRANSFER TO ACCUMULATED FUND</b>	<b>7,993</b>	<b>4,586</b>

[Note 1]

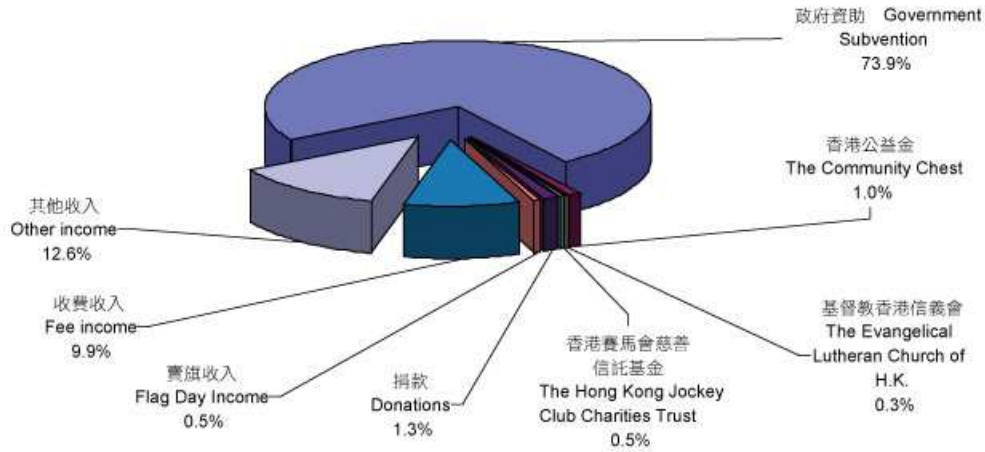
超過68%捐款為指定用途捐款。Over 68% of donations are designated for specific purposes.

[Note 2]

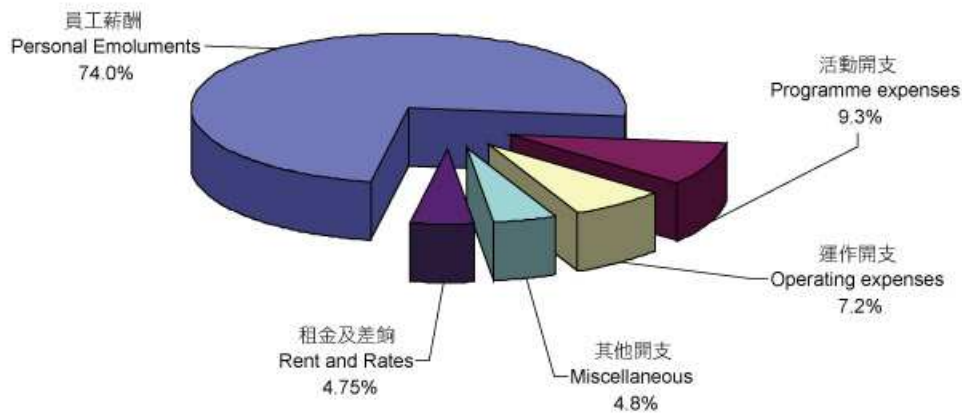
賣旗籌得的盈餘是為擴建馮鎰社會服務大樓第三期的建築費用，以開辦老人院舍予有需要的老年人。

The surplus fund raised from Flag Day will be used wholly for the construction expenses of a self-financed Elderly home for the elderly in the Phase III of Fung Yat Social Service Complex.

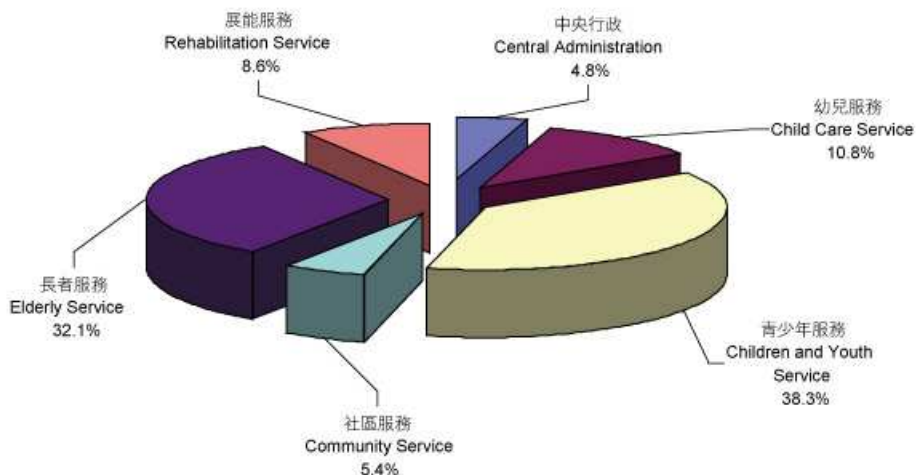
### 二〇〇六至二〇〇七年度收入分析 Analysis of Income for the year ended 31st March 2007



### 二〇〇六至二〇〇七年度支出分析 Analysis of Expenditure for the year ended 31st March 2007



### 二〇〇六至二〇〇七年度支出分析—按服務類別 Analysis of Expenditure by Service for the year ended 31st March 2007



過去一年，本會蒙下列機構及人士的協助，謹此致謝。（排名不分先後）

**工商社團**

Axent Communications  
 Délifrance  
 Gorgeous Shoes Mfg Ltd  
 Levi Strauss (HK) Limited  
 MEKO  
 OTO Bodycare (HK) Ltd.  
 Perrier  
 Resort Clubs Limited  
 UPS (聯合包裹運送服務公司)  
 八八論壇義工隊  
 力出版  
 大中出版社有限公司  
 中山盈華食品有限公司  
 中華電力有限公司  
 中醫學術促進會  
 元朗恒香老餅家  
 六福集團(國際)有限公司  
 文化村(長者用品展銷中心)有限公司  
 永旺(香港)百貨有限公司  
 田中屋食品(深圳)有限公司  
 地鐵公司  
 好心網  
 沙田新東城珠寶金行有限公司  
 沙嚙王  
 秀峰蟬院有限公司  
 貝露絲時裝有限公司  
 亞洲金融集團(控股)有限公司  
 亞洲保險  
 佳能電產香港有限公司  
 青苗琴行  
 活力健國際有限公司  
 保赫曼亞洲太平洋有限公司  
 冠達針織有限公司  
 柏齡物業管理有限公司  
 皇朝髮舍  
 盈愛行動  
 苗圃樂苑  
 英國保誠保險有限公司  
 飛騰家族  
 香港工業總會  
 香港旭日扶輪社  
 香港保健協會  
 香港單車聯會  
 香港游泳教師總會  
 香港進食失調康復會  
 香港豎琴堡  
 夏利管理公司  
 家務助理公會  
 泰美科技  
 偉程針織有限公司  
 康宏理財服務有限公司  
 康宏理財義工隊  
 康健醫療及牙科服務有限公司  
 淘化大同食品有限公司  
 許留山食品製造有限公司  
 游勁新牙科醫生醫務所  
 翔俊有限公司  
 華永會

集研樂軒  
 飲食業職工總會  
 新界總商會  
 新順福食品有限公司  
 嘉利國際控股有限公司  
 嘉華建材(香港)有限公司  
 歌藝匯聚  
 爾濤設計工程有限公司  
 福時集團  
 蒙妮坦美髮美容學院  
 慧妍雅集  
 奮進行動  
 曉彤愛樂口琴樂團  
 澳洲會計師公會香港分會  
 鴻福堂集團  
 藍馬柯式印務有限公司  
 藝緣畫會  
 蘋果書局

**贊助基金**

日新慈善教育基金  
 民政事務局兒童權利教育活動資助計劃  
 伙伴倡自強—社區協作計劃  
 伊利沙伯女皇弱智人士基金  
 老有所為活動計劃  
 利希慎基金  
 東方日報慈善基金  
 香港公益金  
 郭一葦慈善基金  
 陳慧琳兒童助學基金  
 戴麟趾爵士康樂基金  
 環境及自然保育基金  
 蘋果日報慈善基金  
 攜手扶弱基金

**政府部門**

安老事務委員會  
 青年事務委員會  
 公民教育委員會  
 防止青少年吸煙委員會  
 各區青少年暑期活動統籌委員會  
 各區區議會  
 各區撲滅罪行委員會  
 各區警民關係組  
 各區民政事務署  
 各區社會福利署  
 食物及衛生局  
 食物環境衛生署  
 康樂及文化事務署  
 教育局  
 勞工及福利局  
 勞工處  
 廉政公署  
 禁毒常務委員會  
 僱員再培訓局  
 醫院管理局  
 懲教署  
 警務處

**非牟利機構**

社會服務聯會  
 香港小童群益會—  
 馬鞍山青少年綜合服務中心  
 香港紅十字會  
 寰宇希望

**新聞媒介**

公教報  
 明報  
 星島日報  
 香港電台  
 時代論壇  
 創世電視  
 壹蘋果網絡  
 無綫電視  
 新城娛樂台  
 新資訊  
 親子便利  
 蘋果日報

**其他**

光民教會  
 沙田扶輪社  
 沙田醫院  
 信義會沐恩堂  
 信義會馬鞍山真理堂  
 威爾斯親皇醫院—  
 李嘉誠老人精神科外展隊  
 香港大學行為健康教研中心  
 香港大學社會科學學院  
 香港中文大學專業進修學院  
 香港城市大學青年研究室  
 香港理工大學  
 香港理工大學香港專上學院  
 一健康學副學士課程  
 浸信會永隆中學  
 基督教宣道會沙田堂  
 聖公會青山聖彼得堂兆麟苑  
 幼稚園  
 碧霞花園  
 播道會康福堂

**個人**

Ms. Eva Chan  
 方國雄伉儷  
 方敏生太平紳士  
 何紹源先生  
 何嘉麗女士  
 吳馬金嫻女士  
 吳國江先生  
 岑家雄先生  
 李文玉清博士  
 李香琴女士  
 李曾超群博士  
 李暉女士  
 沈慶珊女士  
 車淑梅女士  
 辛啟安醫生

周基利博士  
 周燕雯博士  
 易潔貞醫師  
 林鄭月娥太平紳士  
 邵健偉博士  
 侯德仁先生  
 洪松蔭先生  
 胡楓先生  
 范詩燕女士  
 唐家輝醫生  
 容祖兒女士  
 徐永德博士  
 崔碧珊女士  
 張國強先生  
 戚黛黛女士  
 梁玉麒先生  
 梁佩瑤醫生  
 梁智鴻太平紳士  
 梁舜燕女士  
 莫仲棠醫生  
 莫錦嫦女士  
 莫錦霞女士  
 郭家聲先生  
 陳映梅醫師  
 陳國正先生  
 陳婉貞女士  
 陳溫清雲女士  
 陳耀星先生, BBS  
 曾少明醫師  
 曾利珠醫師  
 曾邦彥先生  
 游達裕先生  
 馮美嫦醫師  
 黃以慈女士  
 黃金玉女士  
 黃詠茵女士  
 黃蔚澄博士  
 黃錦洪先生  
 黃羅錦注女士  
 楊延明醫生  
 楊啟泰先生  
 詹德貞女士  
 劉建德博士  
 劉國柱先生  
 劉啟法先生  
 劉錫賢先生  
 蔡亞森先生  
 鄧國威太平紳士  
 賴錦玉博士  
 錢黃碧君女士  
 鍾晶晶博士  
 藍宇喬女士  
 羅霖女士  
 羅蘭女士  
 關淑芬女士

**總處**

九龍窩打老道50號A信義樓一字樓  
電話：2710 8313  
傳真：2770 1093  
電郵：admdept@elchk.org.hk

**企業傳訊**

九龍青山道481號香港紗廠大廈六期2樓16室  
電話：3692 5468  
傳真：3692 5262  
電郵：ccd@elchk.org.hk

**黃竹坑社區發展中心 (2007年10月1日起服務完結)**

香港仔黃竹坑邨六座5-8號地下  
電話：2698 9880 / 2679 5566  
傳真：2695 9110  
電郵：wchcd@elchk.org.hk

**屯門綜合就業輔導中心**

屯門建泰街24-30號建業商業大廈10樓1004室  
電話：2454 4801  
傳真：2454 4218  
電郵：tmieap@elchk.org.hk

**關懷舍康健用品專門店**

辦公室：屯門建泰街6號恆威工業中心C1座13樓C8室  
電話：3526 1275 / 3526 1276  
傳真：3526 1849  
門市：西鐵元朗店S15-16號舖(閘內近A出口)  
電話：2470 3110  
電郵：care@elchk.org.hk

**山景長者護理院**

屯門山景邨景榮樓二、三樓  
電話：2467 6612  
傳真：2463 6689  
電郵：skca@elchk.org.hk

**屯門西長者日間護理中心**

屯門山景邨景榮樓8-10號地下  
電話：2467 1812  
傳真：2462 3881  
電郵：tmde@elchk.org.hk

**信義健體會**

屯門山景邨景榮樓7-9號地下  
電話：2467 2620  
傳真：2463 9998  
電郵：lhac@elchk.org.hk

**屯門改善家居及社區照顧服務**

屯門山景邨景榮樓15號地下  
電話：2467 7040  
傳真：2454 4482  
電郵：tmehccs@elchk.org.hk

**信義專長會**

屯門兆康苑商場二樓227號  
電話：2465 7166  
傳真：2468 4290  
電郵：lsc@elchk.org.hk

**沙田多元化老人社區服務中心**

沙田瀝源邨貴和樓123, 125-140號地下  
電話：2691 7163  
傳真：2694 8158  
電郵：sme@elchk.org.hk

**沙田扶輪社社區資訊科技學院**

慧妍雅集長青成長坊  
沙田瀝源邨貴和樓123, 125-140號地下  
電話：2691 7163  
傳真：2694 8158  
電郵：sme@elchk.org.hk

**沙田護老坊**

沙田葵石邨石玉樓3樓341-360號  
電話：2698 4881  
傳真：2695 7588  
電郵：scc@elchk.org.hk

**沙田改善家居及社區照顧服務**

沙田葵石邨石玉樓3樓341-360號  
電話：2698 4881  
傳真：2695 7588  
電郵：scc@elchk.org.hk

**頤安長者鄰舍中心**

馬鞍山頤安邨頤智樓地下  
電話：2144 3199  
傳真：2144 3177  
電郵：conec@elchk.org.hk

**善學慈善基金關宜聯怡聯長者鄰舍中心**

沙田愉翠苑服務設施大樓地下  
電話：2630 7070  
傳真：2630 7123  
電郵：ycnec@elchk.org.hk

**馬鞍山長者地區中心**

馬鞍山錦泰苑商場一樓  
電話：3124 7633  
傳真：3124 7712  
電郵：mosdecc@elchk.org.hk

**葵涌老人中心**

葵涌石蔭邨商場平台A單位  
電話：2420 1906  
傳真：2427 2817  
電郵：kc@elchk.org.hk

**頤安幼兒學校**

馬鞍山錦豐苑錦閣閣A及B翼地下  
電話：2393 5674  
傳真：2144 3710  
電郵：cons@elchk.org.hk

**喜恩幼兒學校**

香港高街2號西營盤社區綜合大樓三樓  
電話：2540 7583  
傳真：2857 4132  
電郵：agns@elchk.org.hk

**興華幼兒學校**

柴灣興華一邨美華樓地下  
電話：2421 5859  
傳真：2897 5557  
電郵：hwms@elchk.org.hk

**童工幼兒學校**

新界青衣島青衣邨宜居樓A翼地下  
電話：2497 0600  
傳真：2436 3239  
電郵：lkns@elchk.org.hk

**靈安幼兒學校**

觀塘藍田啟田道西區社區中心六樓  
電話：2775 6767  
傳真：2349 4817  
電郵：lons@elchk.org.hk

**天恩幼兒學校**

葵涌葵盛圍364號馮錫社會服務大樓地下  
電話：2429 8181  
傳真：2409 9807  
電郵：gns@elchk.org.hk

**健明幼兒學校**

將軍澳調景嶺健明邨明星樓B及C翼地下  
電話：3428 5953  
傳真：3428 5935  
電郵：kmns@elchk.org.hk

**幼兒服務資料室**

觀塘藍田啟田道西區社區中心六樓  
電話：2775 6767  
傳真：2349 4817  
電郵：ccrc@elchk.org.hk

**天恩展能中心及宿舍**

葵涌葵盛圍364號馮錫社會服務大樓一、二樓  
電話：2418 9090  
傳真：2419 2121  
電郵：gracerh@elchk.org.hk

**天恩培訓及發展中心**

葵涌葵盛圍364號馮錫社會服務大樓三樓B室  
電話：2612 1221  
傳真：2612 2339  
電郵：gtc@elchk.org.hk

**新來港人士樂聚軒**

葵涌興芳路166-174號  
葵興政府合署七字樓  
電話：2410 0124  
傳真：2410 0203  
電郵：lcna@elchk.org.hk

**葵盛宿舍**

葵涌葵盛西邨第五座地下121-136號  
電話：2424 2044  
傳真：2424 2055  
電郵：ksh@elchk.org.hk

**學校社會工作組**

大埔大元邨泰德樓301-302室  
電話：2665 2255  
傳真：2667 5498  
電郵：ssw@elchk.org.hk

**屯門青少年綜合服務中心**

屯門寶田邨寶田商場三樓301室  
電話：2462 1700  
傳真：2463 4701  
電郵：tmit@elchk.org.hk

**尚德青少年綜合服務中心**

將軍澳尚德邨尚智樓四樓平台  
電話：2178 3118  
傳真：2217 0778  
電郵：stt@elchk.org.hk

**北區青少年綜合服務中心**

上水彩園邨彩麗樓101-116號地下  
電話：2673 2120  
傳真：2673 2158  
電郵：ndit@elchk.org.hk

**北區青少年外展社會工作隊**

上水彩園邨彩華樓119-121地下  
電話：2671 5113  
傳真：2679 0167  
電郵：ndyot@elchk.org.hk

**太和青少年綜合服務中心**

大埔太和邨德和樓地下  
電話：2650 8807  
傳真：2650 7308  
電郵：twit@elchk.org.hk

**青少年自強計劃**

大埔太和邨德和樓地下  
電話：2650 0022  
傳真：2650 7308  
電郵：yes@elchk.org.hk

**天水圍青少年綜合服務中心**

元朗天水圍天耀邨耀華樓地下  
電話：2446 2023  
傳真：2448 8751  
電郵：tswit@elchk.org.hk

**天水圍青少年外展社會工作隊及深宵外展**

元朗天水圍天瑞邨瑞輝樓地下  
電話：2617 4881  
傳真：2446 4560  
電郵：tswyot@elchk.org.hk

**長壽叔叔信箱服務**

九龍青山道481號香港紗廠大廈六期2樓16室  
電話：2673 2160  
傳真：3692 5262  
電郵：longleg@elchk.org.hk

**專業培訓中心**

屯門寶田邨寶田商場三樓301室  
電話：2462 1700  
傳真：2463 4701  
電郵：training@elchk.org.hk

**生命天使教育中心**

大埔大元邨泰德樓301-302室  
電話：2332 1107  
傳真：2332 1106  
電郵：angels@elchk.org.hk

**青少年就業輔導服務**

九龍青山道481號香港紗廠大廈六期2樓16室  
電話：3692 5468  
傳真：3692 5262  
電郵：es@elchk.org.hk

**理想營**

沙田大水坑65號A  
電話：2642 9507  
傳真：2642 9507  
電郵：davidcamp@elchk.org.hk

**南滿戶外活動中心**

新界沙頭角南滿  
辦事處：上水彩園邨彩麗樓101-116地下  
電話：2673 2120  
傳真：2673 2158  
電郵：namchung@elchk.org.hk

**嘉湖開餐廳**

天水圍天湖路1號嘉湖會所P字樓  
電話：2187 2384  
傳真：2187 2426  
電郵：kingswood@elchk.org.hk

**碧堤健怡吧**

深井青山公路33號  
電話：2612-1221/3428-8021  
傳真：2612-2339